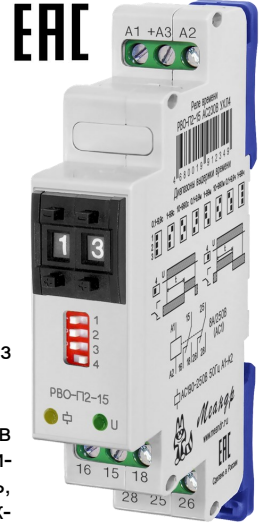




Реле времени РВО-П2-15
ТУ 3425-003-31928807-2014
Руководство по эксплуатации



- ♦ **Диапазон выдержки времени от 0.1 с до 99ч**
- ♦ **Установка выдержки времени осуществляется с помощью двух декадных кнопочных переключателей**
- ♦ **2 диаграммы работы**
- ♦ **2 переключающие группы контактов 8А/250В**
- ♦ **Индикатор наличия питания и состояния встроенного реле**
- ♦ **Корпус шириной 1 модуль (18 мм)**

Назначение

Реле времени РВО-П2-15 (далее реле) предназначено для выдачи команд в цепи схем управления через контакты реле после отработки установленной выдержки времени по заданному алгоритму работы.

Конструкция

Реле выпускаются в унифицированном пластмассовом корпусе с передним присоединением проводов питания и коммутируемых электрических цепей. Крепление осуществляется на монтажную рейку-DIN шириной 35мм (ГОСТ Р МЭК 60715-2003) или на ровную поверхность. Для установки реле на ровную поверхность, фиксаторы замков необходимо переставить в крайние отверстия. Конструкция клемм обеспечивает надёжный зажим проводов сечением до 2.5мм². На лицевой панели реле расположены: два кнопочных переключателя установки выдержки времени (первый – «десятки 0-9», второй «единицы 0-9»), DIP-переключатель для установки диапазона выдержки времени и диаграммы работы, зелёный индикатор включения питания «U», жёлтый индикатор срабатывания встроенного реле «⏏». Габаритные размеры реле приведены на рис. 3.

Работа реле

Диаграмма работы и диапазон выдержки времени выбираются при помощи блока переключателей «1-4». Для каждой диаграммы можно выбрать один из восьми диапазонов выдержки времени установив переключатели «1-3» в соответствующее положение (см. рис. 1). Диаграмма работы реле определяется положением переключателя «4». Требуемая временная выдержка t устанавливается кнопочными переключателями, первая значащая цифра - переключателем десятков, вторая значащая цифра - переключателем единиц.

Подключение реле в зависимости от исполнения приведено на рис. 2. Технические характеристики указаны в таблице.

Внимание!

Для изменения диапазона выдержки времени реле необходимо выключить.

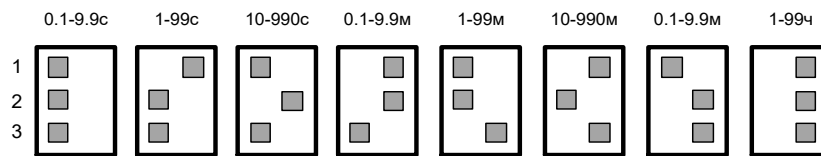
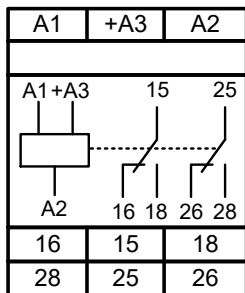


Рис. 1

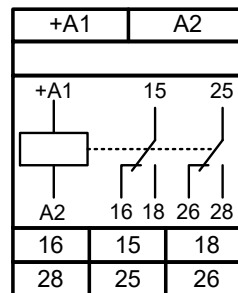
Диаграмма работы *	Описание работы	Диаграмма работы *	Описание работы
	Отсчёт заданного времени начинается при подаче напряжения питания, после чего реле включается (задержка на включение). Отключение по снятию питания.		Реле включается одновременно с подачей питания. Отключение реле происходит после отсчёта заданного времени (задержка на отключение).

* - обозначение диаграмм приводится по внутрифирменной классификации

Схемы подключения



В изделиях с исполнением ACDC24B/AC230В напряжение питания ACDC24В подаётся на клеммы «+А3», «А2». При питании реле постоянным напряжением «+Uпит» подключать на клемму «+А3». Напряжение питания AC230В подаётся на клеммы «А1», «А2».

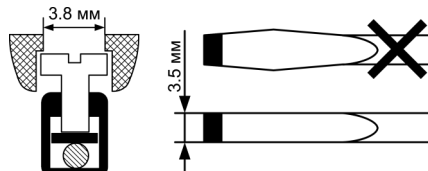


В изделиях с исполнением ACDC10-30В, ACDC36В, DC6В напряжение питания подаётся на клеммы «+А1», «А2». При питании реле постоянным напряжением «+Uпит» подключать на клемму «+А1».

Рис. 2

Важно!
Момент затяжки винтового соединения должен составлять 0,4 Нм.

Следует использовать отвертку 0,6*3,5мм





Технические характеристики

Таблица

Параметр	Ед.из м.	РВО-П2-15 ACDC10-30В	РВО-П2-15 ACDC36В	РВО-П2-15 ACDC24В/AC230В	РВО-П2-15 DC6В
Напряжение питания	В	ACDC10-30	ACDC36 ±10%	ACDC24 ±10% AC230 ±10%	DC6 ± 10%
Диапазоны выдержки времени		0.1-9.9с, 1-99с, 10-990с, 0.1-9.9м, 1-99м, 10-990м, 0.1-9.9ч, 1-99ч			
Погрешность отсчёта выдержки времени, не более	%	2			
Время готовности, не более	с	0.15			
Время повторной готовности, не более	с	0.1			
Диаграммы работы		1, 2			
Максимальный коммутируемый ток: AC250В, 50Гц (AC1) / DC30В (DC1)	А	8			
Максимальное коммутируемое напряжение	В	400 (AC1/2A)			
Максимальная коммутируемая мощность: AC250В 50Гц (AC1) / DC30В (DC1)	ВА / Вт	2000 / 240			
Максимальное напряжение между цепью питания и контактами реле	В	AC2000 (50Гц - 1 мин.)			
Потребляемая мощность, не более	ВА	2			
Механическая износостойкость, не менее	циклов	10x10 ⁶			
Электрическая износостойкость, не менее	циклов	100000			
Количество и тип контактов		2 переключающие группы			
Диапазон рабочих температур	°С	-10...+55			
Температура хранения		-40...+70			
Помехоустойчивость от пачек импульсов в соответствии с ГОСТ Р 51317.4.4-99 (IEC/EN 61000-4-4)		уровень 3 (2кВ/5кГц)			
Помехоустойчивость от перенапряжения в соответствии с ГОСТ Р 51317.4.5-99 (IEC/EN 61000-4-5)		уровень 3 (2кВ А1-А2)			
Климатическое исполнение и категория размещения по ГОСТ 15150-69 (без образования конденсата)		УХЛ4			
Степень защиты реле по корпусу / по клеммам по ГОСТ 14254-96		IP40 / IP20			
Степень загрязнения в соответствии с ГОСТ 9920-89		2			
Относительная влажность воздуха	%	до 80 (при 25°С)			
Высота над уровнем моря	м	до 2000			
Рабочее положение в пространстве		произвольное			
Режим работы		круглосуточный			
Габаритные размеры	мм	18 x 93 x 62			
Масса, не более	кг	0.075			

Код для заказа (EAN-13)	
наименование	артикул
РВО-П2-15 ACDC24В/AC230В УХЛ4	4640016932917
РВО-П2-15 ACDC10-30В УХЛ4	4640016930692
РВО-П2-15 ACDC36В УХЛ4	4640016932283
РВО-П2-15 AC230В УХЛ4	4680019912349



Комплект поставки

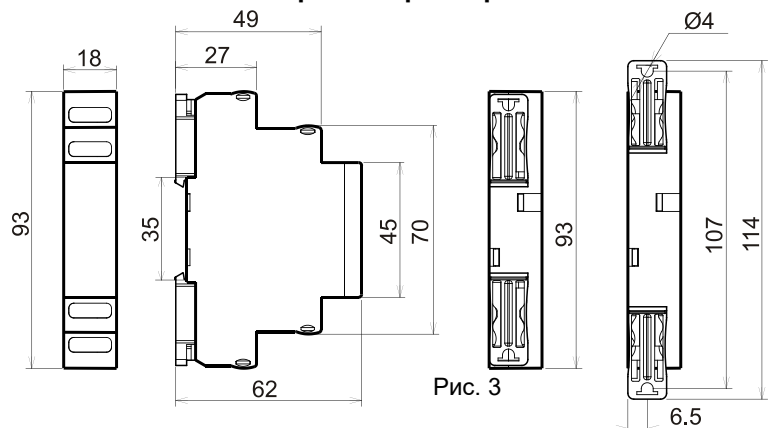
1. Реле 1 шт.
2. Руководство 1 шт.
3. Коробка 1 шт.

Пример записи для заказа:

Реле времени РВО-П2-15 ACDC24В/AC230В УХЛ4

Где: РВО-П2-15 - название изделия,
ACDC24В/AC230В - напряжение питания,
УХЛ4 - климатическое исполнение.

Габаритные размеры



Производитель оставляет за собой право вносить изменения в названия, конструкцию, комплектацию и внешний вид, не ухудшая при этом функциональные характеристики изделия.

ГАРАНТИЙНЫЕ ОБЯЗАТЕЛЬСТВА

Гарантийный срок изделия 24 месяца с момента передачи его потребителю (продажи). Если дату передачи установить невозможно, срок исчисляется с даты изготовления (указывается на упаковке).

Отметку о приёмке контролёр ОТК проставляет на корпусе изделия в виде уникального идентификационного кода. Претензии не принимаются при нарушении условий эксплуатации, при механических и термических повреждениях корпуса изделия (или нарушении целостности контрольной наклейки при её наличии).

Выездное гарантийное обслуживание не осуществляется.

Полная оферта сервисной службы размещена здесь: www.meandr.ru/garant

Не содержит драгоценные металлы



По истечении периода эксплуатации или при порче устройства необходимо подвергнуть его утилизации.